

DE 20<sup>e</sup> EEUW

# als de dag van gisteren

DE EDESE CAHIERS DEEL 3

Simonis  
& Buunk

SIMONIS & BUUNK KUNSTHANDEL  
SIMONIS & BUUNK RESTAURATOREN – SINDS 1927  
REGISTER TAXATEURS SCHILDERIJEN

**Romantici**

**Impressionisten**

**Haagse en Amsterdamse School**

**Klassiek Modernen**

**Expressionisten**

**Nieuwe Realisten**

**Naoorlogse figuratieven en abstracten**

# SIMONIS & BUUNK

EEN KEUR AAN KUNST

# als de dag van gisteren

## De eeuwen van Ede

Een bijzondere verkooptentoonstelling in drie delen.  
Elk met een eigen cahier.

**Deel 3** Een collectie schilderijen, aquarellen, tekeningen en beelden uit de 20<sup>e</sup> eeuw waaronder neo-impressionisten, luministen, klassiek-modernen, vertegenwoordigers van expressionistische stromingen als de Bergense School en Groninger Ploeg, nieuwe realisten en naoorlogse figuratieven en abstracten.

**Donderdag 25 november t/m zondag 12 december 2010**

Voor prijzen: zie [www.simonis-buunk.nl](http://www.simonis-buunk.nl) en op aanvraag

**Openingstijden expositie:** dinsdag t/m zondag van 11-17 uur

**Gesloten** op maandagen

Bezoekadressen: Notaris Fischerstraat 19, 27 en 30

Postadres: Notaris Fischerstraat 30, 6711 BD Ede

Telefoon: +31(0)318 652888 Fax: +31(0)318 611130

Gewoonlijk: dinsdag t/m zaterdag van 11-17 uur

en op afspraak

Op twaalf minuten rijden van het Kröller-Müller Museum, Otterlo

[www.simonis-buunk.nl](http://www.simonis-buunk.nl) [info@simonis-buunk.nl](mailto:info@simonis-buunk.nl)

Volg ons ook op   

## Edith Cleaves Barry



### Edith Cleaves Barry

Boston MA (Verenigde Staten) 1883-1969

Biddeford ME (Verenigde Staten)

*Van Gogh in het Metropolitan Museum, 1950,*

gouache en olie op papier 41,3 x 30 cm,

gesigneerd en gedateerd '50.

Dit schilderij toont toeschouwers voor Van Goghs 'Postbode Roulin', 'Gezicht op Crau' en 'l'Arlésienne', die te zien waren tijdens de tentoonstelling *Van Gogh: Paintings and Drawings*, van 12 oktober 1949 tot 15 januari 1950 in het Metropolitan Museum of Art in New York.



# Als de dag van gisteren

De schilderijen in het laatste deel van onze drie cahiers liggen in de tijd het dichtste bij ons. De tweede helft van de twintigste eeuw is, bij wijze van spreken, als de dag van gisteren. Al een decennium voorbij, maar nog n t geen geschiedenis. In de kunst uit deze periode, in de schilderijen die als het ware nog 'vers' ruiken', zouden we ons het meest moeten herkennen. Toch is de moderne kunst niet voor iedereen even makkelijk verteerbare kost. De 20e eeuw bracht kunst die door velen nog steeds als t  modern, onbegrijpelijk en confronterend beschouwd wordt. De negentiende eeuw, zo duidelijk voorbij en doordrenkt van historie, komt vanwege de mooie voorstelling of de aangename sfeer meer tegemoet aan ons sentiment en het romantische verlangen naar vervlogen tijden. Iemand belde mij onlangs en vroeg wat voor schilderijen wij verkochten. Hij sprak de wens uit: *'Toch niet van die moderne rommel, van die kinderschilderijen!*'. Ik moest toen meteen denken aan die veel geciteerde uitspraak van Karel Appel, *'Ik rotzooi maar wat aan. Ik leg het er tegenwoordig flink dik op. Ik smijt de verf er met kwasen en plamuurmessen en blote handen tegenaan. Ik gooi d'r soms hele potten tegelijk op.'* Dat 'aanrotzooien' moet natuurlijk niet te letterlijk genomen worden. Appel provoceerde. Hij werkte vanuit een bepaalde visie, niet volgens een gegeven methode, maar ging op zijn gevoel af. 'Rotzooien' en 'prutsen', ofwel experimenteren, en 'het spontane gebaar' waren voor hem, en de andere Cobra-kunstenaars, onontbeerlijke instrumenten om tot iets heel nieuws te komen. Karel Appels meesterschap kwam voort uit de wens tot radicale vernieuwing en (daarvoor) 'doelgericht rotzooien' en de gedachte hierachter begrijpen vergt inderdaad wat meer inspanning. Maar als de beweegreden van de kunstenaar je eenmaal duidelijk is wordt het anders. Zoals tijdgenoot Willem Hussem het eens zo mooi zei: *'Wanneer je kijkt zie je nog niet, wanneer je ziet grijpt het je aan'*.

Dit cahier openen wij met 'Van Gogh', die, met C zanne, vaak wordt beschouwd als de vader van de moderne kunst. Van Gogh was een inspiratiebron voor de fauvisten, expressionisten en vroege abstracten. Zijn schilderijen zijn door hun emotionele geladenheid heel persoonlijk en in hun uitdrukking vernieuwend. Dankzij zijn vele brieven zijn we ook deelgenoot geworden van zijn dagelijks leven, gedachten en belevingswereld. Alsof hij het je gisteren nog vertelde. Drie van Van Goghs werken zijn 'te zien' op het hiernaast afgebeelde werk van de Amerikaanse kunstenaar Edith Cleaves Barry. Zij schilderde een impressie van museumbezoekers tijdens de Van Gogh tentoonstelling in het Metropolitan Museum in New York in 1949-1950. Dit werk straalt een nostalgische jaren '50 sfeer uit, een sfeer van 'nog niet zo lang geleden'. De kleding van de bezoekers, de mode van net na de Tweede Wereldoorlog, roept herinneringen op aan het fotoalbum dat mijn moeder voor mij maakte.

Er is veel vernieuwing in de kunst van de twintigste eeuw. De persoonlijke benadering van de kunstenaar, zoals we die bij Van Gogh

zien, vond zijn weg in expressionistische uitingen, en de abstractie werd ge ntroduceerd. Kunst gemaakt als persoonlijk en maatschappelijk statement speelt in sommige stromingen een rol. En er wordt meer dan ooit geschreven over de hedendaagse kunst en de achterliggende idee n. Door de kunstenaar zelf of door de critici. Dat we van de kunstenaars zelf kunnen lezen geeft ons het gevoel dat ze nog dichtbij ons staan, alsof ze gisteren leefden en schilderden. Maar soms ook door wat ze schilderden, wanneer het onderwerp nu nog in grote lijnen terug te vinden is. Het landschap zoals de Groningse Ploegschilders het op het doek vastlegden bijvoorbeeld. En is het niet ondenkbaar dat de bomen die voor Mondriaans en Kruyders landschap model stonden (pag. 6 en 7) nog steeds in het landschap 'verankerd' staan. Het lijkt ook nog niet zo lang geleden, de herinnering aan de oorlogstijd ligt velen van ons nog vers in het geheugen, dat Hendrik Werkman de opvallend vrolijk gekleurde kalendereditie maakte voor het schrikkeljaar 1944, in het hart van dit cahier afgebeeld. Vanaf 1923 tot aan zijn dood in 1945 experimenteerde Werkman, die zijn kunstenaarsloopbaan ontwikkelde vanuit zijn vak als drukker en typograaf, met verschillende druktechnieken. Deze boden hem meer mogelijkheden zich vrijer te uiten dan het schilderen. Zijn druksels, een raffinement van eenvoud, doen tot op de dag van vandaag nog steeds modern aan.

De Cobragroep, waartoe Appel en ook de onlangs overleden Corneille behoorden, wilde loskomen van de traditie, van voorgaande stijlen en vertrouwde werkwijzen. Het experiment, de kinderlijke spontaniteit, de inspiratie door primitieve kunst en onconventioneel materiaalgebruik werden uitgangspunten. De eerste Cobra-tentoonstelling in november 1949 in het Stedelijk Museum Amsterdam veroorzaakte grote opschudding. Het Vrije Volk schreef over 'geklad, geklets en geklodder' in het Stedelijk Museum. Appel, Corneille, Constant, Wolvecamp en Lucebert werden voor 'knoeiers, kladders en verlakkers' uitgemaakt. Al heeft de beweging maar drie jaar bestaan, de geest van Cobra werkt tot op de dag van vandaag door en heeft heel wat teweeggebracht.

De Amsterdamse kunsthandelaar Herman Krikhaar, die het werk van Appel terugbracht in zijn stad en die exposities hield van ondermeer Chagall, Rooskens en Constant, schreef in 1972 in het AD, terug van een buitenlandse ori ntatiereis van een jaar: *'Er gaan steeds meer mensen kunst kopen en er is een smaakverbetering aan de gang. En heel veel mensen beginnen door te krijgen dat het tegenwoordig gevaarlijker is je geld vast te houden dan om er een schilderij voor te kopen. Als je goede dingen koopt zit je tien jaar later al op rozen'*. Een uitspraak die zijn actualiteitswaarde niet heeft verloren. Komt dat zien!

Emilie Snellen

## Pieter Cornelis 'Piet' Mondriaan



### Pieter Cornelis 'Piet' Mondriaan

Amersfoort 1872-1944 New York

*Boom met boerderij*, board op paneel

75,5 x 64 cm, te dateren ca. 1906-1907.

Herkomst: coll. schilder Thijs Sterk (1913-1982),  
Schoorl, ca. 1944.

Lit.: tent.cat. Rome, Galleria Nazionale d'Arte

Moderna, *Il Primo Mondrian: gli anni di Amsterdam*  
(con un' appendice sul periodo cubista), 1995,  
cat.nr. 30 (met afb. in kleur); Robert P. Welsh,  
*Piet Mondrian. Catalogue Raisonné of the*  
*Naturalistic Works (until early 1911)*, Blaricum  
1998, pag. 373-374, cat.nr. A542 (met afb.);  
Marty Bax (inl.), *Mondriaan Compleet*, Blaricum

2001, afb. pag. 419.

Tent.: Rome, Galleria Nazionale d'Arte Moderna,  
*Il Primo Mondrian: gli anni di Amsterdam*, 1995-  
1996; Amersfoort, Mondriaanhuis, *Zonen en*  
*Dochters van Amersfoort*, mei-sept. 2009.  
Met echtheidsverklaring van Joop M. Joosten,  
Leiden, 20 oktober 2006.



## 'Herman' Justus Kruyder



### 'Herman' Justus Kruyder

Loge Vuursche 1881-1935 Amsterdam

*De beuk*, krijt en aquarel 63,1 x 49,5 cm,  
gesigneerd en te dateren ca. 1917-1918.

Herkomst: rechtstreeks verworven van de kunstenaar door de moeder van de vorige eigenaar.



## Leendert 'Leo' Gestel



### Leendert 'Leo' Gestel

Woerden 1881-1941 Hilversum

*Zaterdag bij Montfoort*, doek 70,6 x 55,5 cm,  
gesigneerd en gedateerd '09.

Annotatie op spieraam: 'Leo Gestel Zaterdag'.

Herkomt: coll. prof. dr. Piet Visser (1919-2008),  
hoogleraar psychofysiologie aan de Universiteit  
van Amsterdam en hoogleraar experimentele  
fysiologie aan de Universit  Libre in Brussel.

# Johannes Carolus Bernardus 'Jan' Sluijters

**Johannes Carolus Bernardus 'Jan' Sluijters**

Den Bosch 1881-1957 Amsterdam

*Zomerlandschap met bomen*, doek

54,2 x 42,9 cm, te dateren ca. 1908-1910.

Herkomst: Galerie d'Éendt, Amsterdam, ca. 1970;

part. coll. Londen.

Met echtheidsverklaring van Lies Kuijper-Sluijters (1924-2010), dochter van de schilder, 20 februari 2008.



# Jan Altink



**Jan Altink**

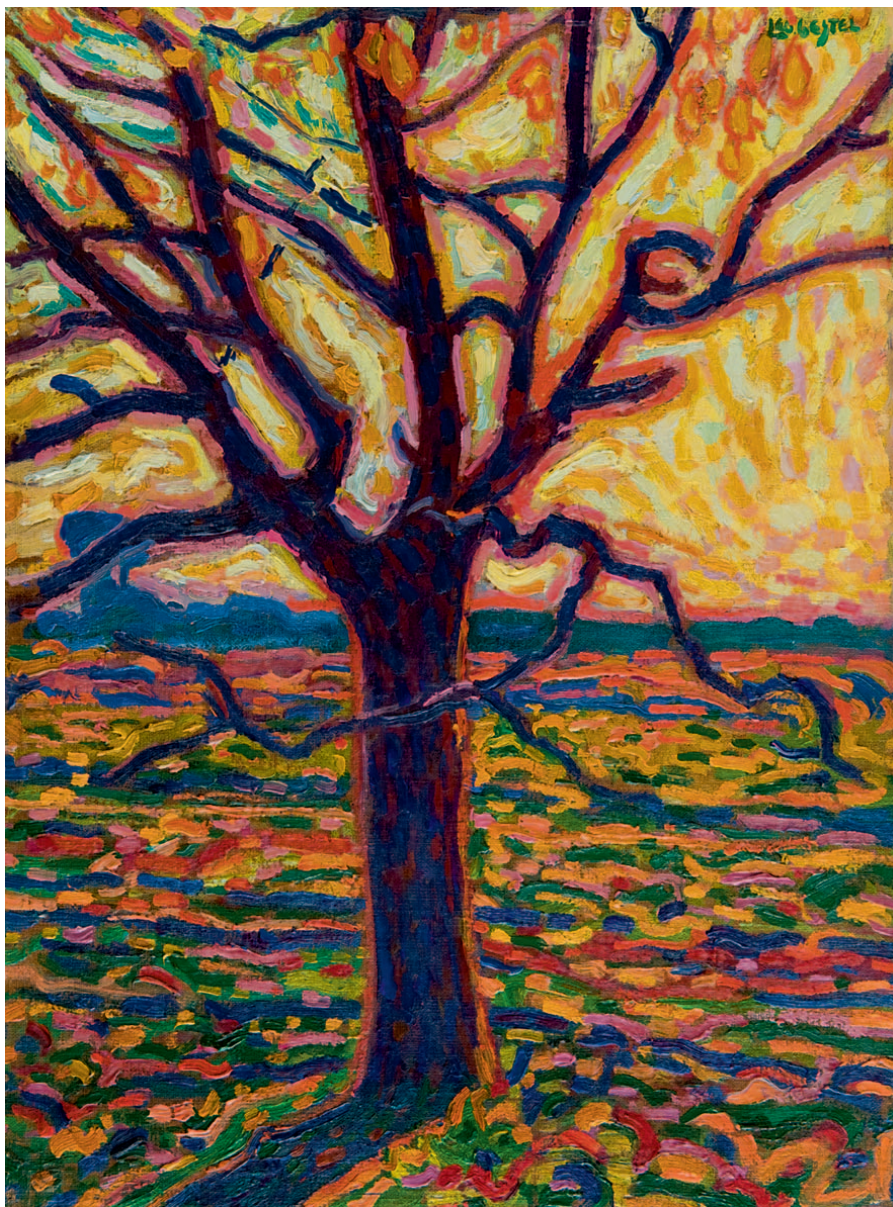
Groningen 1885-1971

*Landweg met bomen*, aquarel 39,2 x 29 cm,  
gesigneerd.

Annotatie: 'voor Coosje'. (Dit is hoogstwaarschijnlijk Ploeg-schilderes Coosje van Haersolte-de Lange (1897-1974)).



## Leendert 'Leo' Gestel



### Leendert 'Leo' Gestel

Woerden 1881-1941 Hilversum

*Boom in de herfst*, doek op board 52,4 x 38,5 cm, gesigneerd en te dateren ca. 1909-1910.

Herkomst: coll. prof. dr. Piet Visser (1919-2008), hoogleraar psychofysiologie aan de Universiteit van Amsterdam en hoogleraar experimentele fysiologie aan de Universit  Libre in Brussel.

Evenals Piet Mondriaan, Jan Sluijters en Jan Toorop experimenteerde Leo Gestel in de jaren 1907-1911 met de weergave van zonlicht in kleur. Hij deed dit door middel van het diviseren van kleuren, waarbij hij de verf in een fel coloriet en korte, losse toetsen op het doek bracht. Deze techniek had Gestel gezien in Parijs, dat hij in 1904 met Jan Sluijters voor het eerst bezocht. De resultaten van deze lichtstudies waren vanaf 1908 samen met landschappen van bovengenoemde schilders te zien op de tentoonstellingen van de kunstenaarsvereniging St. Lucas in het Stedelijk Museum. Aan het werk, dat schilder en kunstcriticus Conrad Kickert aanduidde als een Nederlandse versie van 'het Moderne Fransche licht-impressionisme', werd in 1908 door een criticus de naam 'Amsterdams luminisme' gegeven. Het vormt een hoogtepunt in de Nederlandse moderne kunst uit het begin van de 20<sup>e</sup> eeuw.

Bovenstaand landschap met boom werd hoogstwaarschijnlijk gemaakt in de periode dat Gestel in de buurt van Nijmegen (1909) zijn beroemde serie boomstudies schilderde (zie ook pag. 8).



## Johannes 'Johan' Dijkstra



**'Schilderen is (...) iets dat  
vlammend is, ongeremd,  
wreed, angstwekkend,  
vrijmakend.'** – Johan Dijkstra

Johannes 'Johan' Dijkstra

Groningen 1896-1978

*Zonnige boomgaard*; verso: *Bomen langs een  
weiland*, wasverf op doek 68,5 x 100,5 cm,  
gesigneerd en te dateren ca. 1925.

*Bomen langs een weiland* (achterzijde)





## Jan Altink



### Jan Altink

Groningen 1885-1971

*Zaaier, tegenlicht*, wasverf op doek 55 x 63,6 cm, gesigneerd en gedateerd '25.

Herkomst: coll. schilder-beeldhouwer Johan van Zweden (1896-1975), Arnhem, 1969; coll. J.H.M. Rolink, 1978.

Lit.: tent.cat. Arnhem, Gemeentemuseum, *Jan Altink, schilderijen*, 1965, cat.nr. 1 (foutief

gedateerd 1923); tent.cat. Den Haag, Haags Gemeentemuseum, *Jan Altink: Groninger land en mensen*, 1969, pag. 17, cat.nr. 12; Franeker, Museum 't Coopmanshûs, *Jan Altink 1885-1971*, 1977, cat.nr. 22; W.J. de Gruyter, *Jan Altink, 21 oktober 1885-6 december 1971*, Heemskerk 1978, z.p., afb. 15 (in kleur, foutief gedateerd 1924); Han Steenbruggen, *De Ploeg - Schilderijen van de aarde*, Groningen 2002, pag. 22 (met afb. in kleur).

Tent.: Arnhem, Gemeentemuseum, *Jan Altink, schilderijen*, dec. 1965-febr. 1966; Den Haag, Haags Gemeentemuseum, *Jan Altink: Groninger land en mensen*, sept.-nov. 1969; Franeker, Museum 't Coopmanshûs, *Jan Altink 1885-1971*, febr.-maart 1977; Haarlem, Frans Hals Museum, *Jan Altink*, sept.-okt. 1978.



## Jan Altink

Jan Altink

Groningen 1885-1971

*Moestuin met schuur*, doek 41,5 x 52,4 cm, gesig-  
neerd.



## 'Dirk' Herman Willem Filarski



'Dirk' Herman Willem Filarski

Amsterdam 1885-1964 Zeist

*Ootmarsum*, doek 54,4 x 65 cm, gesigneerd en  
gedateerd '44.

Herkomst: Museum Kranenburgh, Bergen, uit het  
bezit van de schilder Jan Hermannus Lambeck  
(1904-1984), leerling van Dirk Filarski.



## Johannes Carolus Bernardus 'Jan' Sluijters



### Johannes Carolus Bernardus 'Jan' Sluijters

Den Bosch 1881-1957 Amsterdam

*Landweg, Heeze*, aquarel en gouache

18,5 x 27,5 cm, gesigneerd en te dateren  
ca. 1908-1909.

Herkomst: part. bezit Groot-Brittannië.

Colorist Jan Sluijters schilderde dit landschap in een periode die voor hem zowel artistiek als persoonlijk turbulent was. Als kunstenaar had hij net de wervelende tijd in Parijs (1906) achter zich en maakte hij een radicale ontwikkeling door. Met Mondriaan en Gestel werd hij pleitbezorger voor het modernisme, in het bijzonder het Amsterdamse luminisme (1907-1911). Kennismaking met de Parijse avant-garde maakte dat Sluijters een nieuwe, door het postimpressionisme en fauvisme beïnvloede stijl ontwikkelde, met een uitbundig kleurgebruik en expressieve penseelvoering.

Privé was het in deze jaren ook roerig. Getrouwd en vader van een éénjarig dochtertje ontmoette Sluijters in 1909 de liefde van zijn leven, Greet van Cooten. Om uit huis weg en samen met Greet te kunnen zijn brengt Sluijters in 1909 een korte tijd in het Brabantse Heeze door en wonen ze tot 1911 met onderbrekingen in Laren.

In deze jaren schildert Sluijters landschappen, later nauwelijks nog. De Heeze-landschappen uit 1909, de luministische zomers en fauvistische 'maanachten' uit 1910 en 1911 vormen een hoogtepunt in Sluijters oeuvre (zie ook pag. 9). In dit Heeze-landschap lijkt het alsof Sluijters betoverd was door wat het zonlicht op de landweg teweegbracht. Hij schilderde het gebladerte van de bomen als gloeiende vuurbollen, met tinten oranje, groenen, geel en paarsen. Het lichtend wit is toegevoegd om schittering te suggereren. De paarse schaduwen die uit het donker naar voren treden vormen een rustig, maar even intens tegenwicht voor dit feest van kleur.

## Leendert 'Leo' Gestel

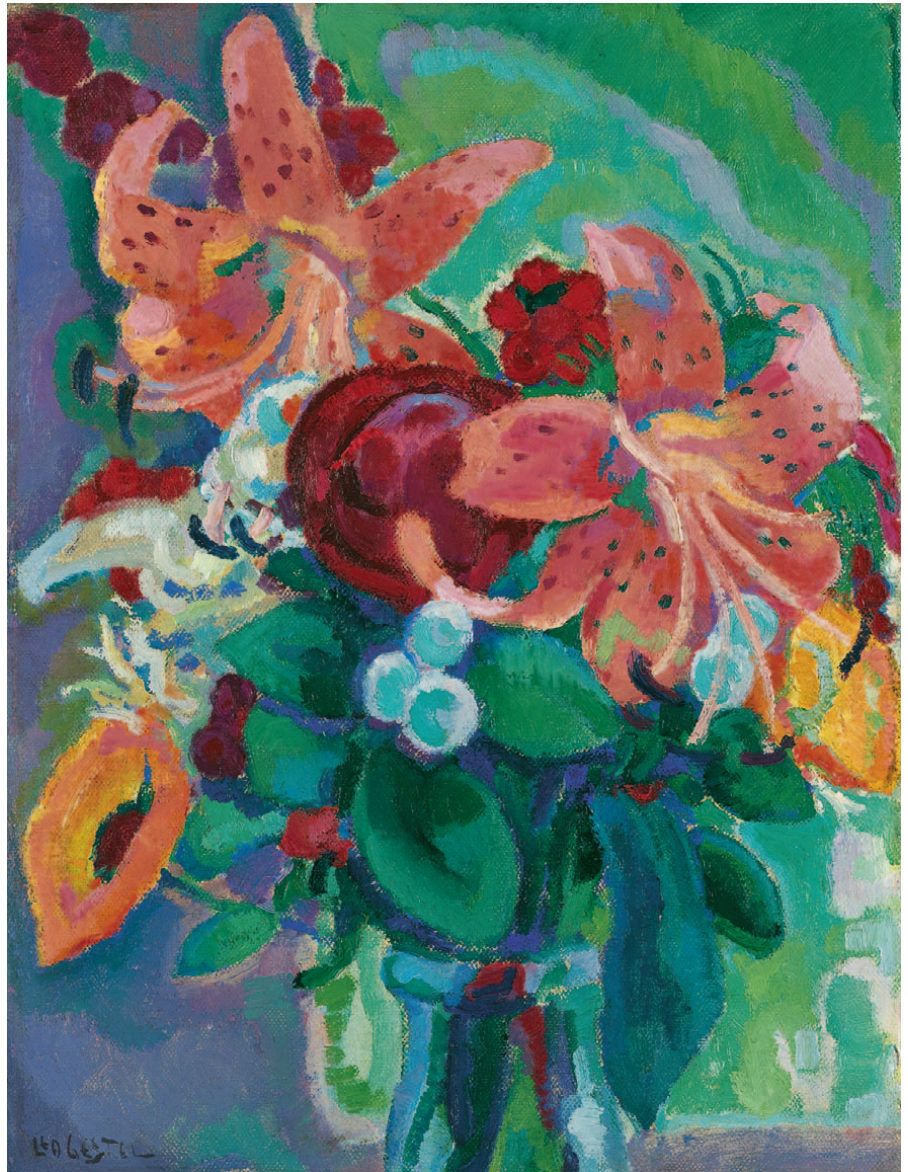
### Leendert 'Leo' Gestel

Woerden 1881-1941 Hilversum

*Bloemstillevens met tijgerlilies, doek*

33,3 x 25,3 cm, gesigneerd en te dateren  
1912-1913.

Herkomst: schilder en kunsthandelaar Douwe  
Komter (1871-1959), Amsterdam.



Tussen 1909 en 1913 zette Leo Gestel de natuurgetrouwe uitbeelding van de werkelijkheid steeds meer opzij. Net als de Franse fauvisten en ook Van Gogh wilde hij zijn emoties vorm geven. Dit gaf de mogelijkheid tot experiment, wat leidde tot het spetterende kleurgebruik in een vrij 'handschrift' van het Luminisme. In de daaropvolgende jaren wordt zijn werk expressionistischer en doet de invloed van Cézanne zijn intrede: de kleuren blijven fel en eigenzinnig, de diepte verdwijnt, figuren en bloemen worden tot hun meest elementaire vorm teruggebracht. In dit bloemstillevens, vermoedelijk geschilderd rond 1912-1913, vloeien onderwerp en achtergrond in elkaar over en zijn de contouren omgeven door golvende lijnen. De bloemen zijn nog herkenbaar, maar hun vorm neigt naar geometrie. Niet lang hierna ontstaan Gestels eerste kubistische composities.



## Jan Altink



### Jan Altink

Groningen 1885-1971

*Boslandschap*, doek 52,2 x 60,5 cm, gesigneerd.

## Adriaan Barend 'Jaap' Wagemaker



### Adriaan Barend 'Jaap' Wagemaker

Haarlem 1906-1972 Amsterdam

*Stilleven met biezenmand*, doek 60,3 x 50,4 cm,  
gesigneerd en te dateren 1924.

Herkomst: part. coll. Rotterdam.

Lit.: Simon den Heijer en Marika van der Knaap,  
*Jaap Wagemaker, schilder van het elementaire*,  
Zwolle 1995, pag. 138, cat. nr. SO.00-024 (met  
afb.).



## 'Herman' Justus Kruyder



### 'Herman' Justus Kruyder

Lage Vuursche 1881-1935 Amsterdam

*Bollenveldjes*, doek 41,9 x 56,3 cm, gesigneerd en te dateren ca. 1920.

Herkomst: coll. Max Cohen, Florida, Verenigde Staten.

Lit.: tent.cat. Haarlem, Frans Halsmuseum, *Herman Kruyder 1881-1935: gedoemde scheppingen*, 1996, pag. 61, cat.nr. 2.12.

Omstreeks 1920 schilderde de Haarlemse expressionist Herman Kruyder dit landschap met kleurige tulpenvelden. Hij werd opgeleid tot huis- en decoratieschilder en bezocht daarna, vanaf 1899, de destijds beroemde Kunstnijverheidsschool in Haarlem. In die tijd schildert hij nog redelijk impressionistisch. Dat verandert na 1917, als hij naar Heemstede verhuist. Dan ontwikkelt de overgevoelige, en zo nu en dan door grote psychische spanningen geplaagde schilder geleidelijk aan een unieke en volstrekt eigen vormentaal. De natuur, bloemen en figuren zijn de onderwerpen die hij schildert, daarnaast het stilleven. Kleur is voor hem een belangrijk expressiemiddel. Als gewezen glazenier kent Kruyder de betoverende flonkering van gebrandschilderd glas, die hij terug wil brengen in zijn schilderijen. Violet, dieprood, okers en een krachtig groenblauw bepalen in deze jaren zijn palet. Ze zijn te vinden in dit landschap: scharlakenrood, puur vermiljoen en geel, afstekend tegen het omringende land waarboven een zware regenbui opkomt. De bomen spits, buigend in de wind, in hun vorm een herhaling van de kerktoren en van het silhouet van de schuur in het centrum van het beeldvlak. Het werk is grillig op het eerste gezicht maar heeft vooral een krachtige, vrolijke toon door de gloed van de kleuren.



## Jan Wiegers

### Jan Wiegers

Kommerzijk 1893-1959 Amsterdam

*Landschap in de bergen*, wasverf op doek

52,2 x 68,3 cm, gesigneerd en gedateerd '27.

Annotatie op spieraam: 'J. Wiegers, Groningen'.

Lit.: *Kroniek van kunst en cultuur* 10 (1959), afb. pag. 35.

Een ruig en bewogen geschilderd boslandschap met grillige bomen, een paarse weg en roze wolken in een groenblauwe lucht. De schilder, Jan Wiegers, was in 1918 een van de oprichters van de Groninger Ploeg. Twee jaar later vertrok hij als longpatiënt naar het Zwitserse Davos, waar hij de Duitse expressionist Ernst Ludwig Kirchner ontmoette. Wiegers, die al eigenzinnig omging met kleur en lijn, en ook onderwerpen, vond in hem een geestverwant. Samen schetsten en schilderden ze en Wiegers raakte ingeburgerd in de 'Davoser Kunstszene' die zich rond Kirchner had gevormd. Uit Kirchners heftige schilderkunst putte hij de moed en kracht om voort te gaan met zijn eigenzinnig expressionisme, waarmee hij na 1921 een beslissende wending gaf aan de landschapsschilderkunst van De Ploeg. In 1924, 1925 en 1926 maakte hij korte reizen naar zijn schildervriend in Zwitserland om inspiratie op te doen, in 1936 voor het laatst. Uitbundige kleuren en een vrijmoedige omvorming van de natuur kenmerkten zijn oeuvre deze jaren. Dat zien we ook in dit landschap uit 1927. Wiegers wijkt opzettelijk af van de werkelijkheid. Het landschap is dan ook moeilijk thuis te brengen. Hier en daar herkennen we sparren en andere naaldbomen, maar wat er verder groeit, is de indruk van de kunstenaar die hij frank en vrij vertolkt. De gele vlekken kunnen zowel bloeiende struiken als bloemen voorstellen. Ook in het verfgebruik volgde de kunstenaar het voorbeeld van Kirchner. Zijn olieverven verdunde hij met een benzine-wasmengsel, wat resulteerde in een dunne verf die na het drogen heldere kleuren en een mat effect geeft.

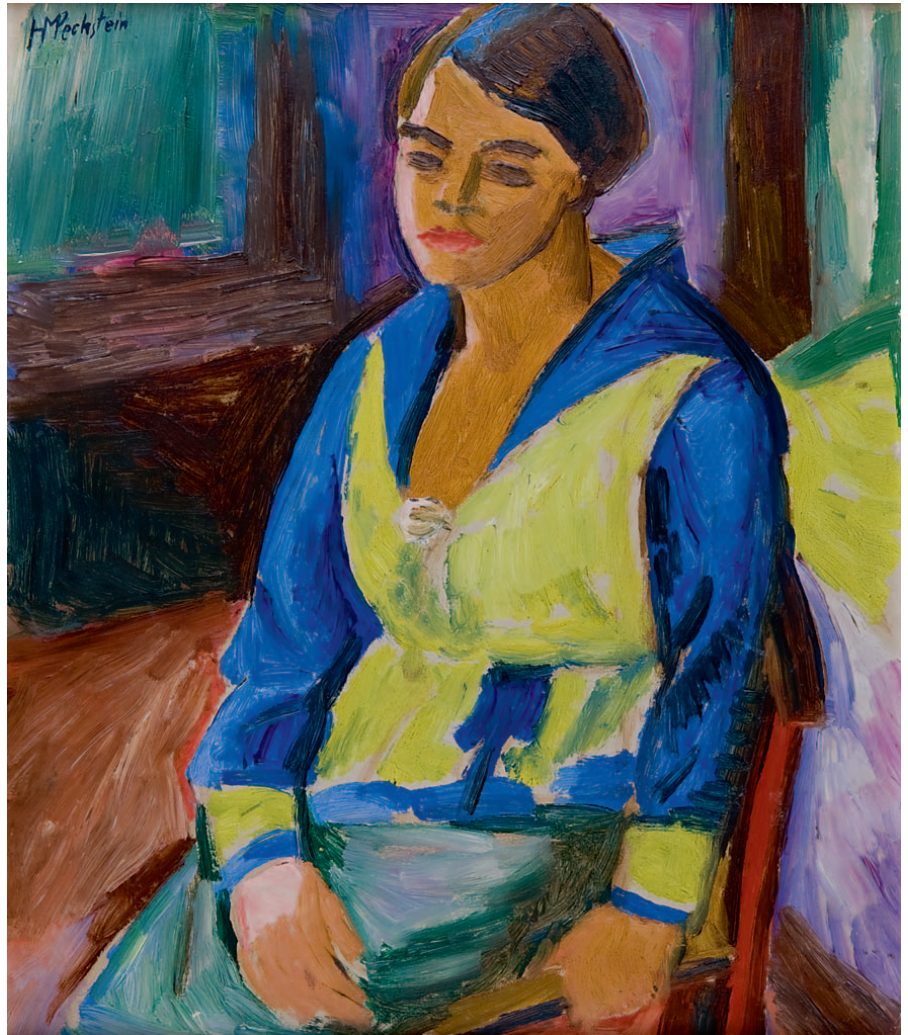




## Hermann 'Max' Pechstein

**'Work, intoxication, brain racking, chewing, eating, gorging, rooting up, rapturous birthpangs, jabbing of the brush, preferably right through the canvas, trampling on paint tubes'.**

– Max Pechstein



### Hermann 'Max' Pechstein

Zwickau (Duitsland) 1881-1955 Berlijn  
*Die chinesische Jacke (Lotte Pechstein)*,  
schildersboard 34,9 x 30,3 cm, gesigneerd  
en te dateren ca. 1918.

Herkomt: coll. Carl Steinbart (1852-1923),  
Berlijn, begin jaren 1920 rechtstreeks gekocht  
van de kunstenaar; Dora Steinbart (1891-1979),  
Berlijn/Amsterdam 1923; Kunstzaal L. van Lier,  
Blaricum, alwaar in 1986 verworven door D.  
Rinsema (zoon van kunstenaar Thijs Rinsema  
(1877-1947)) en daarna door vererving in bezit  
gekomen van de vorige eigenaar.  
Wordt opgenomen in de catalogue raisonné van  
het werk van de schilder door Aya Soika,  
Dabendorf-Zossen, Duitsland, december 2010.

In de winter van 1908 leerde de Duitse expressionist Max Pechstein in Berlijn de jonge Charlotte Kaprolat (1893-1955) kennen, het model van de beeldhouwer Georg Kolbe. In de voorgaande jaren had de schilder in Dresden deel uitgemaakt van de avant-gardistische kunstenaarsgroep Die Brücke, die resoluut had gebroken met de vertrouwde artistieke traditie van het Duitse keizerrijk, en had hij in Parijs het werk van de Fauves gezien. Pechstein was de eerste die naar Berlijn vertrok om de nieuwe beeldtaal en ideeën van Die Brücke uit te dragen. Lotte zou daar zijn meest geliefde model worden. In 1911 trouwden ze, en zeker tot 1920 komt zij met haar donkere haar en expressieve gelaatstreken op veel van zijn schilderijen voor. In 1914 en 1915 verbleven ze op de Palau-eilanden in de Grote Oceaan, waar zijn werk blijvend invloed onderging van de 'naïeve' kunst die hij daar aantrof. De schilder gaf het perspectief ten dele op en werkte met krachtige vormen en contrasterende kleuren in impulsieve, spontane penseelstreken. Het hier getoonde portret van Lotte Pechstein werd geschilderd omstreeks 1918. Vijf jaar later zou de schilder van haar scheiden, nadat hij in Leba aan de Baltische kust zijn nieuwe liefde en toekomstige tweede vrouw Martha had ontmoet. Het portret komt uit de collectie van de Berlijnse bankier en verzamelaar Carl Steinbart, die het waarschijnlijk omstreeks 1918-1922 rechtstreeks van de kunstenaar kocht. Na Steinbarts overlijden in oktober 1923 werd het werk eigendom van zijn dochter Dora, die later naar Amsterdam verhuisde en het nog lang in haar bezit zou houden.

## Petrus Theodorus 'Piet' van Wijngaardt



**Petrus Theodorus 'Piet' van Wijngaardt**

Amsterdam 1873-1964 Abcoude

*De Nieuwe Meer bij Amsterdam*, doek  
85,6 x 100 cm, gesigineerd.

Annotatie verso: 'De Nieuwe Meer bij Amsterdam,  
Piet van Wijngaardt, atelier Overtoom 34,  
Amsterdam'.

## Albert Saverys

**Albert Saverys**

Deinze (België) 1886-1964 Petegem-aan-de-Leie  
(België)

*Winterlandschap*, doek 100,4 x 120,3 cm,  
gesigineerd.





## Albert Saverys



### Albert Saverys

Deinze (België) 1886-1964 Petegem-aan-de-Leie (België)

*De Leie in de winter*, doek 80,5 x 100 cm, gesig-neerd recto en verso, en te dateren jaren '50.

Het riviertje de Leie was de constante in het leven van de Belgische kunstenaar Albert Saverys. Hij werd geboren in Deinze, waar hij, met uitzondering van de Gentse academie-jaren 1912-1914, zijn hele leven woonde. Vanaf 1923 woonde hij in Villa 'Ter Kauweshoek' in Petegem-aan-de-Leie, nu deelgemeente van Deinze, met een tuin grenzend aan de Leie. In het begin van zijn schildersloopbaan werkt Saverys, onder invloed van Emile Claus, in een impressionistische, luministische, soms pointillistische stijl. De landschappen die hij in deze tijd schilderde hebben soms een mystieke sfeer. Later ontwikkelde Saverys, met James Ensor en Constant Permeke als belangrijke inspiratoren, een krachtig expressionisme, met een aardser palet. Naast het expressionisme blijft Saverys ook het impressionisme en een lichter kleurengamma toepassen. Vele onderwerpen konden hem boeien: hij schilderde ondermeer bloemen, vogels, jachtstillevens, stadsgezichten en marines. Maar het Leielandschap, in alle seizoenen, had vanaf circa 1920 zijn absolute voorkeur. Na de Tweede Wereldoorlog wordt het palet zwaarder en de expressie steeds persoonlijker. De Leielandschappen, zoals de schilderijen op deze pagina's, worden dan vaak verbeeld in brede, soms vegeerige kleurvlakken, waarbij land, water en lucht samen in een woelige beweging opgaan.



## Johannes Carolus Bernardus 'Jan' Sluijters



### Johannes Carolus Bernardus 'Jan' Sluijters

Den Bosch 1881-1957 Amsterdam

*Boeket in gemberpot*, board 29,5 x 34,9 cm, gesigneerd.

Herkomst: kunsthandel Gebr. Douwes, Amsterdam, inv.nr. 258.

Lit.: Jan Juffermans, Noortje Bakker, *Jan Sluijters – Schilder*, Mijdrecht 1981, afb. pag. 117.

Wordt opgenomen in de catalogue raisonné van het werk van de schilder, in voorbereiding door Jacqueline de Raad.



Achterzijde schilderij, vermoedelijk geschilderd door de dochter van de kunstenaar Liesje Sluijters.

## Henricus Johannes 'Harrie' Kuijten



### Henricus Johannes 'Harrie' Kuijten

Utrecht 1883-1952 Schoorl

*Strand met baders*, doek 44,4 x 64,8 cm, gesigneerd.

Herkomst: Museum Kranenburgh, Bergen, uit het bezit van de schilder Jan Hermannus Lambeck (1904-1984), leerling van Harrie Kuijten.



## Jan Wiegiers



### Jan Wiegiers

Kommerzijl 1893-1959 Amsterdam

*De Gelderse kade in Amsterdam*, doek

70,2 x 54,7 cm, gesigneerd en gedateerd '35.

Annotatie verso op etiket: 'Jan Wiegiers,

Gelderschedekade Amsterdam'.

Herkomst: rechtstreeks gekocht van de kunstenaar door de ouders van de vorige eigenaar.



De Gelderse Kade, situatie 2010

## Gerrit Benner



### Gerrit Benner

Leeuwarden 1897-1981 Nijemirdum

*Polderlandschap*, doek 80 x 100 cm, te dateren ca. 1965.

Herkomst: Kunsthandel Borzo, 's-Hertogenbosch; part. bezit Verenigde Staten.

Lit.: tent.cat. 's-Hertogenbosch, Kunsthandel Borzo, *Vrijheid van Verbeelding. Een keuze van Nederlandse schilders 1945-1965*, 1990, afb. pag. 22-23.

Gerrit Benner leefde tot 1953 in het cultureel nogal geïsoleerde en behoudende Friesland, en zijn artistieke ontwikkeling vond in betrekkelijke afzondering plaats. Zijn expressionistische schilderijen vonden er ook weinig weerklank. Pas na 1945 ontstond er waardering voor zijn werk. Zijn krachtige en simpele expressionistische beeldtaal sloot aan bij het experimentele karakter van de naoorlogse kunst. In 1953 nam Benner zijn intrek in het oude atelier van Karel Appel in Amsterdam.

Kort na de oorlog maakte Benner in Groningen kennis met het werk van Hendrik Werkman. Hij ontmoette dochter Fie Werkman, die een grote collectie druksels van haar vader bezat. Benner ervoer het oeuvre van Werkman als een schok en bevrijding, vond hierin herkenning, en raakte beïnvloed door het werk van de Groninger Ploegkunstenaar. Schilder Siep van den Berg, echtgenoot van Fie, zag de kwaliteit van Benners werk en zette zich in voor de promotie ervan. Hiermee stond hij mede aan de wieg van Benners succes. Het onderwerp van vrijwel alle schilderijen van Gerrit Benner is het vlakke Friese land met z'n ruime horizon. Daarbij ging het hem niet om een zuivere weergave van de werkelijkheid maar om de uitdrukking van zijn diepe bewondering en liefde voor de natuur. Groene weiden onder blauwe luchten, paarden en koeien, bloemen, vogels, figuren, boerderijen en water zette hij met een brede kwast op het doek, de verf dik aangebracht en al schilderend de vormen vereenvoudigend, tot de essentie was neergezet in felle blauwen, groenen, heldere gelen, rood, zwart en wit.



## Hendrik Nicolaas Werkman

### Hendrik Nicolaas Werkman

Leens 1882-1945 Bakkeveen

*Bioscoop*, sjabloon op papier 36,3 x 20,2 cm, gesigneerd met initialen en gedateerd '43.

Lit.: J. Martinet (red.), *Hot Printing. Catalogus van drukwerk en voorlopige catalogi van gebruiksdrukwerk, litho's, etsen, houtsneden, tikfels en schilderijen van Hendrik Nicolaas Werkman*, Stichting H.N. Werkman/Stedelijk Museum, Amsterdam 1963, pag. 91, cat.nr. 43-84 (met afb. van een ander exemplaar); Dieuwertje Dekkers, 'Blauwe vogels, hartvormen en een harpspelende vrouw - De premieuitgave van de boekenvrienden door H.N. Werkman', *Ploeg Jaarboek*, Groningen 2004, pag. 73, afb. in kleur (van een ander exemplaar); Dieuwertje Dekkers, Jikke van der Spek, Anneke de Vries, *H.N. Werkman. Het complete oeuvre*, Rotterdam 2008, cat.nr. D-414 (met afb. in kleur van een ander exemplaar).

Hendrik Nicolaas Werkman neemt als vernieuwend typograaf en schilder een speciale plaats in binnen de Groninger Ploeg. Hij was eerst journalist, maar startte in 1908 een drukkerij die aanvankelijk zeer succesvol was. Naast de commerciële opdrachten die hij kreeg experimenteerde hij uit liefhebberij met andere druktechnieken, waarbij hij typografisch materiaal als blokjes hout, lood, inktrol en inkt en later ook sjablonen als 'schildersgereedschap' gebruikte. Vooral na 1922, toen hij in het bezit kwam van een oude handpers, maakte hij zowel eigenzinnige composities op papier, door hem 'druksels' genoemd, als artistiek vormgegeven drukwerk in oplage. Dit laatste gebeurde onder andere voor het uitgeverscollectief De Blauwe Schuit, maar ook voor andere opdrachtgevers. Zo kreeg hij in mei 1943 van het Nederlandsch Verbond van Boekenvrienden in Amsterdam het verzoek om een geschenkuitgave voor de leden te ontwerpen. Werkman vond het een 'prettige opdracht' omdat hem grote vrijheid van handelen werd gegeven. Hij maakte een viertal kleurendruksels in sjabloontechniek waarvan de voorzitter van het Verbond Bastiaan Kist er in september één uitkoos ('Blauwe vogel voor boom', Dekkers e.a. pag. 167). Deze werd in een



oplage van 65 exemplaren gedrukt. Eind september maakte de kunstenaar naar eigen inzicht nog een vijfde ontwerp met drie figuren in stoelen, later 'Bioscoop' genoemd, voor leden die de vogel niet

mooi vonden. Het ontwerp werd gedrukt in een oplage van vermoedelijk tussen de 5 en 10 exemplaren, met onderling kleine verschillen.

# H.N. Werkman

'... als die 12 bladen naast elkaar op de grond liggen

## Hendrik Nicolaas Werkman

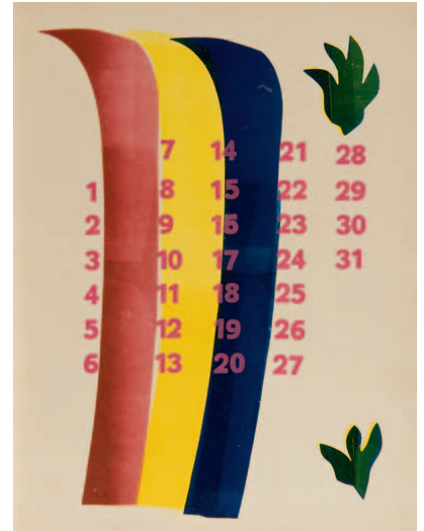
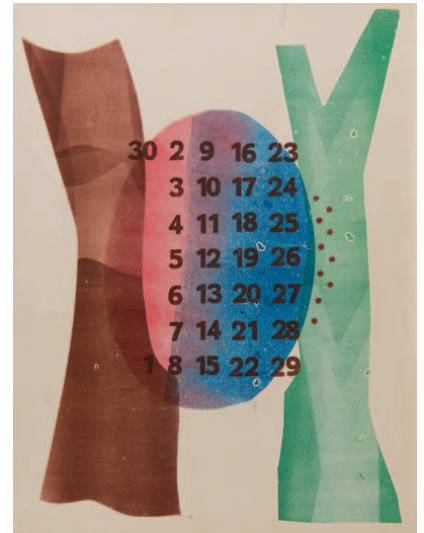
Leens 1882-1945 Bakkeveen

*Kalender 1944*, sjabloon en stempel op papier  
31,9 x 24,5 cm, gedrukt in 1943.

12 bladen, elk met verso (in potlood): "44 Jan.-  
Dec." en stempel 'Henkels', oplage 20 + 1.

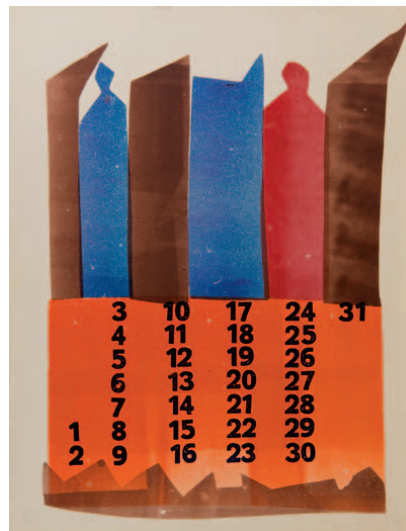
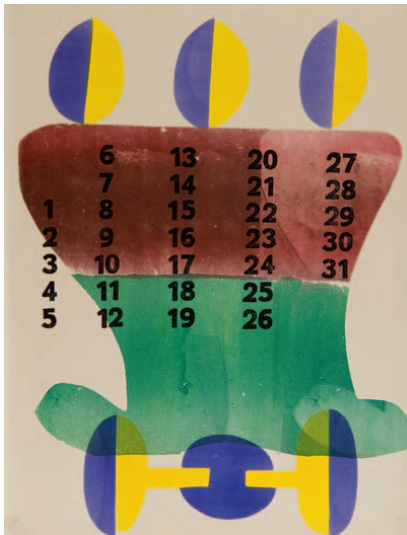
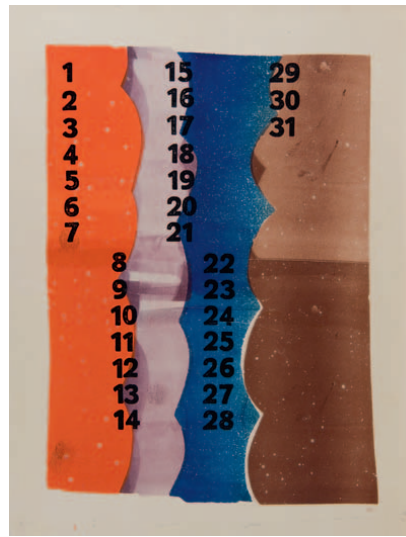
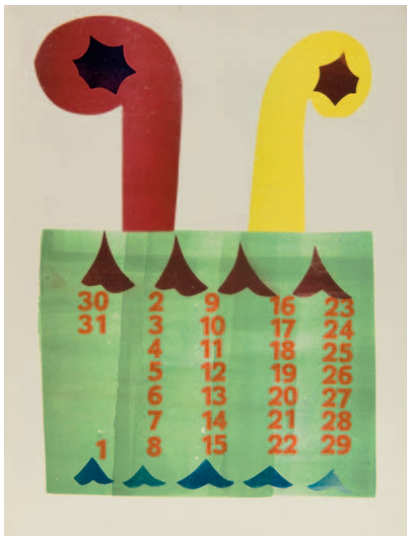
Herkomst: coll. F.R.A. Henkels, Heerenveen;  
Margaret H. Froelicher, New York.

Lit.: J. Martinet (red.), *Hot Printing. Catalogus  
van druksels en voorlopige catalogi van gebruiks-  
drukwerk, litho's, etsen, houtsneden, tiksels en  
schilderijen van Hendrik Nicolaas Werkman*,  
Stichting H.N. Werkman/Stedelijk Museum,  
Amsterdam 1963, pag. 170, cat.nr. 43-g11;  
Dieuwertje Dekkers, Jikke van der Spek, Anneke  
de Vries, *H.N. Werkman. Het complete oeuvre*,  
Rotterdam 2008, pag. 282-287, cat.nr. G-240  
(met afb. in kleur van een ander exemplaar).





**dan davert de vloer van kleurengeweld.' – Hendrik Werkman, in een brief aan August Henkels, sept. 1943**



Behalve zijn 'druksels', waarvan Werkman telkens maar één exemplaar maakte, vervaardigde hij ook drukwerk in oplage, zowel in opdracht als op eigen initiatief. Een voorbeeld hiervan is de kalender voor 1944. Deze werd gemaakt in september van het jaar ervoor, ter gelegenheid van de verjaardag van zijn vrouw Greet, en gedrukt in november in een oplage van 20 exemplaren die in kleine kring werden verspreid. Werkman maakte in de periode 1927-1943 zes kalenders, waarvan deze verreweg de meest kleurige is. De kalender bestaat uit twaalf enkelzijdig bedrukte bladen, en evenals bij die van 1938, 1939 en 1940 ontbreekt de jaar- en maand-aanduiding. Voor de dagen gebruikte hij schreefloze cijfers. De illustraties, die hij maakte met behulp van sjablonen en stempels, zijn gebaseerd op indrukken uit zijn directe omgeving: een fabriek met rokende schoorsteen (februari), huizen en maansikkels (maart), bomen (april), publiek (juni), een auto (augustus), een toneel (september), muziekinstrumenten (november) en smalle gevels (december). Dit kalenderexemplaar komt uit het bezit van de predikant August Henkels (1906-1975), vriend en verzamelaar van het werk van Werkman en een van de initiatiefnemers van De Blauwe Schuit. Eind 1940 ontmoetten zij elkaar voor het eerst: het begin van een levendige correspondentie tussen beiden.

## Theodorus 'Theo' Bitter



### Theodorus 'Theo' Bitter

Den Haag 1916-1994

*Interieur met uitzicht (atelier Riouwstraat)*, doek  
120,2 x 97,9 cm, gesigneerd recto en verso, en  
gedateerd 'Mei '47'.

Annotatie op spieraam: 'Interieur met uitzicht'.

Herkomt: Victorine Hefting (1905-1993), van  
1947-1950 directeur van het Haags Gemeente-  
museum, Den Haag; bruikleen aan de dichter  
Gerrit Achterberg, Leusden; coll. Bert Bakker,  
Amsterdam.

Lit.: tent.cat. Den Haag, Haags Gemeentemuseum,

*Eerste tentoonstelling Haagse kunstenaars*,  
1947, cat.nr. 18.

Tent.: Den Haag, Haags Gemeentemuseum,  
*Eerste tentoonstelling Haagse kunstenaars*,  
mei-juni 1947.



## Joseph Jean Marie 'Jef' Ongenae

### Joseph Jean Marie 'Jef' Ongenae

Antwerpen (België) 1921-1993 Amsterdam

*Composition Périphérique*, paneel 125,3 x

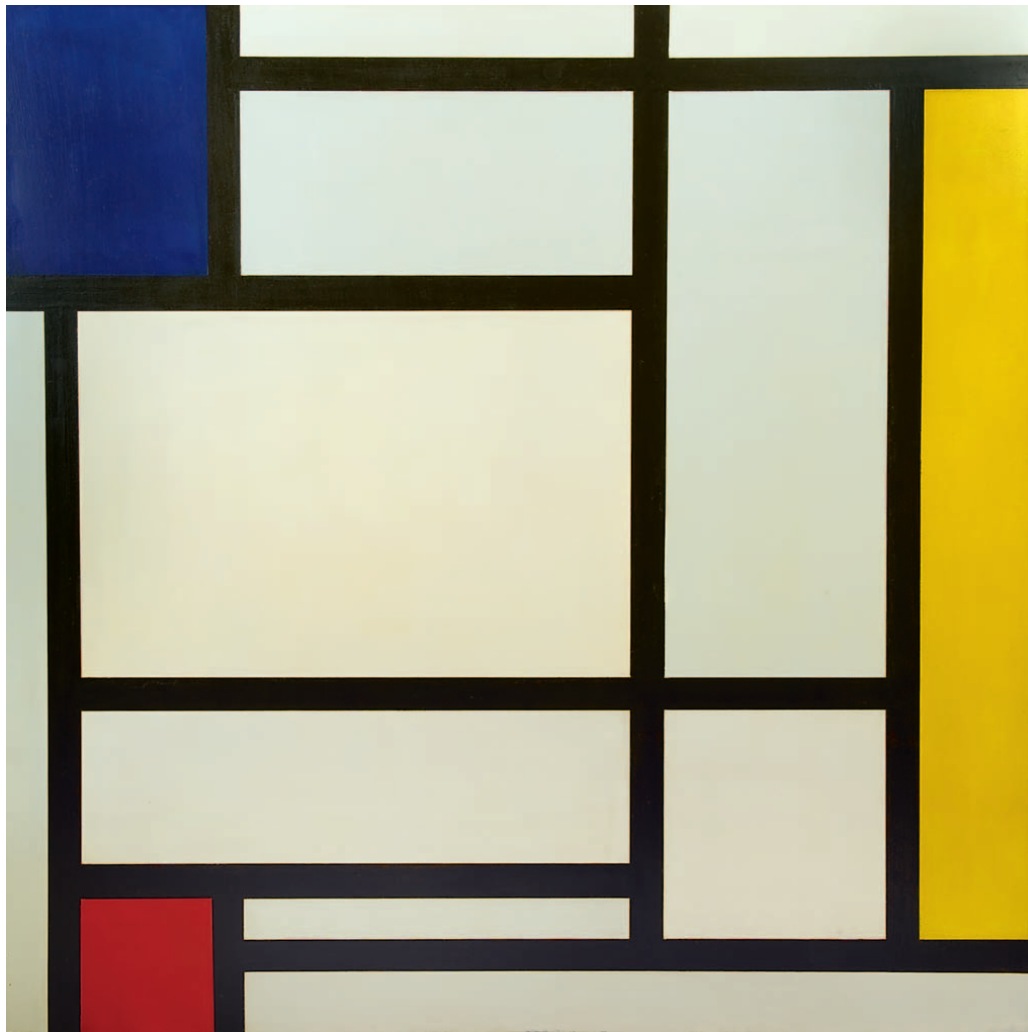
125,4 cm, gesigneerd verso en te dateren 1960.

Herkomst: rechtstreeks gekocht van de schilder door Alexander Orlow voor de Peter Stuyvesant Collectie, Zevenaar, 1960, PSC inv.nr. 15.01.01; veiling Sotheby's, Amsterdam, *The BAT Artventure Collection formerly known as The Peter Stuyvesant Collection*, 8 maart 2010, lotnr. 54.

Lit.: tent.cat. Amsterdam, Stedelijk Museum, *Peter Stuyvesant Collectie*, 1962, z.p., afb. in kleur.

Tent.: Amsterdam, Stedelijk Museum, *Peter Stuyvesant Collectie*, jan.-febr. 1962; Berlijn, Industrie Ausstellung, Nederlands Paviljoen, *Das Museum in der Fabrik: Peter Stuyvesant Kollektion*, sept.-okt. 1962; Melbourne, Australië, Museum of Modern Art (reizende tentoonstelling), *The Art Gallery in the Factory/Le Musée dans l'Usine/Das Museum in der Fabrik*, 1964-1967;

Amsterdam, Stedelijk Museum, *Kunst Werk: Internationale moderne kunst in de industriële werkomgeving, een meer dan 30-jaar durend experiment/Art Works: International modern art in the industrial working environment, an experiment over more than thirty years*, dec. 1991-febr. 1992.



## Jacob 'Jaap' Nanninga



### Jacob 'Jaap' Nanninga

Winschoten 1904-1962 Den Haag

*Compositie met twee figuren, potlood en gouache*

40 x 50 cm, gesigneerd en gedateerd '58.

Herkomst: Kunsthandel Borzo, 's-Hertogenbosch.

Lit.: Erik Slagter, *Nanninga, schilder*, Amsterdam

1987, pag. 78, cat.nr. 265; tent.cat.

's-Hertogenbosch, Kunsthandel Borzo, *Vrijheid*

*van Verbeelding. Een keuze van Nederlandse*

*schilders 1945-1965*, 1990, afb. pag. 15.



## Lucebert (Lubertus Jacobus Swaanswijk)

de wind verft mijn ogen om  
tot spitse vlaggen  
en ik geef mijn hoofd over  
aan de grote verre wolken

– Lucebert



### Lucebert (Lubertus Jacobus Swaanswijk)

Amsterdam 1924-1994 Alkmaar

*Dansen in het hoofd*, doek 115,1 x 145 cm,  
gesigneerd en gedateerd '84.

Annotatie op spieraam: 'Dansen in het hoofd  
1984'.

Herkomst: Galerie Espace, Amsterdam.



## Lucebert (Lubertus Jacobus Swaanswijk)



### Lucebert (Lubertus Jacobus Swaanswijk)

Amsterdam 1924-1994 Alkmaar

*Hobgoblin's carnival*, doek 120 x 90 cm,  
gesigneerd en gedateerd '61.

Annotatie verso: 'Hobgoblin's carnival'.

Herkomst: New London Gallery, Londen, inv.nr.

LU N019; Marlborough-Gerson Gallery, New York,  
inv.nr. NOL 2595.

Lit.: tent.cat. Londen, Marlborough Fine Art,  
*Lucebert edited by Lucebert*, 1963, afb. 34.

Tent.: Londen, Marlborough Fine Art, *Lucebert*,  
nov.-dec. 1963.

Lucebert was van huis uit dichter en tekenaar. In zijn gedichten gebruikt hij, zonder zich te storen aan regels, woorden en klankverbanden die associaties oproepen. In 1948 sluit hij zich aan bij de Nederlandse Experimentele Groep, die al in november van dat jaar opgaat in de Cobra-groep. In Appel, Corneille, Constant, Brands, Rooskens en Wolvecamp vindt Lucebert gelijkgestemde kunstenaars, die met het schilderen experimenteren zoals hij met de taal. In november 1949 neemt hij met geïllustreerde gedichten deel aan de roemruchte Cobratentoonstelling in het Stedelijk Museum. Hoewel hij spoedig daarna uit de groep stapt is deze korte Cobraperiode van groot belang voor zijn ontwikkeling als schilder. In de daaropvolgende jaren vormen tekeningen en gouaches een voorbereiding op het schilderen met olieverf op doek waarmee hij in 1957 begint, scheppend wat zijn intuïtie hem ingeeft. Met de ongebreidelde energie die hem als kunstenaar kenmerkt produceert hij een omvangrijk geschilderd oeuvre waarin grote, beeldvullende fantasiefiguren en mythische wezens de thematiek bepalen. Tussen 1960 en 1963 ontstaan schilderijen die veelal gezien worden als een hoogtepunt. In *Hobgoblin's carnival* (1961) wordt een dierfiguur met een reusachtige kop in witte contouren omringd door een stroom van vormen in beweging waarin men de gezichten of lichamen van wezens ontwaart die zich transformerend uitspreiden over het beeldvlak. Er lijkt nauwelijks plaats te zijn voor alle beelden die zich aan de kunstenaar opdringen. Veel van zijn werk verkocht Lucebert in deze jaren via de Marlborough Gallery in Londen, waarmee hij van 1961 tot 1967 samenwerkte.





**Pablo Picasso**

Málaga (Spanje) 1881-1973 Mougins (Frankrijk)

*Feuilles*, waskrijt 36,8 x 27 cm, gesigneerd.

Herkomst: Galerie des États-Unis, Cannes, Frankrijk; Galerie Östermalm, Stockholm; veiling Christie's, Londen, 21 febr. 1989, lotnr. 157; part. bezit Duitsland.

Pablo Picasso wordt gezien als een van de meest invloedrijke, productieve en veelzijdige kunstenaars van de 20<sup>e</sup> eeuw. Al vroeg stond de Spaanse kunstenaar bekend om zijn eigenzinnigheid en revolutionaire karakter, en meer dan eens gaf hij aanzet tot nieuwe ontwikkelingen in de kunst. Met zijn ongebreidelde fantasie en creativiteit voelde Picasso zich vrij om alles wat hij bedacht te creëren, zonder zich druk te maken om het oordeel van criticus, koper en kunsthandelaar. Hij weigerde dan ook om zich tot één stijl te beperken en zocht steeds naar nieuwe middelen om zijn ideeën gestalte te geven. Zo was hij een belangrijk kubist, maar kende hij ook een neoclassicistische periode, werd hij beïnvloed door het surrealisme en werkte hij (semi-)abstract. Een groot deel van zijn leven werkte hij gelijktijdig in verschillende stijlen en wilde hij niet dat men zijn werk beschouwde als stadia op weg naar een onbekend ideaal in de kunst. Zijn stijlkeuze was afhankelijk van zijn stemming en onderwerp. *'Het is onvermijdelijk dat verschillende motieven verschillende methoden van uitdrukking verlangen. Dit heeft niets met ontwikkeling of vooruitgang te maken...'*, aldus Picasso in 1923. Picasso's omvangrijke oeuvre omvat schilderijen, tekeningen, grafiek, beelden en keramiek.

## Joseph Antoon 'Anton' Rooskens



### Joseph Antoon 'Anton' Rooskens

Horst 1906-1976 Amsterdam

*Spook* 1958, board 80 x 100 cm, gesigneerd en gedateerd '58.

Herkomst: Galerie Krikhaar, Amsterdam.

Lit.: Ed Wingen, *Anton Rooskens*, uitg. A. van Wiemeersch (Kunstpocket 27), Gent 1970, pag. 15 (met afb.).



## 'Willem' Frans Karel Hussem

'Willem' Frans Karel Hussem

Rotterdam 1900-1974 Den Haag

*Compositie* 1959, doek 80,4 x 100,2 cm,  
gesigeneerd en gedateerd '59 verso.

**wanneer je kijkt  
zie je nog niet  
wanneer je ziet  
grijpt het je aan**

– willem hussem



## Joseph Antoon 'Anton' Rooskens



Joseph Antoon 'Anton' Rooskens

Horst 1906-1976 Amsterdam

*Figuren*, gouache 37,5 x 49 cm, gesigeneerd en  
gedateerd '68.

Herkomst: Galerie Krikhaar, Amsterdam; ACE  
collection, Nederland.

## Jan Roëde



### Jan Roëde

Groningen 1914-2007 Rijswijk (Z.H.)

*Compositie 1963*, doek 46,8 x 61,8 cm,  
gesigneerd en gedateerd '63.

## Eugenius Antonius Maria 'Eugène' Brands



### Eugenius Antonius Maria 'Eugène' Brands

Amsterdam 1913-2002

*Vogel en maan*, olie op papier 25,5 x 26,5 cm,  
gesigneerd en gedateerd 4.56.

Annotatie verso: 'vogel en maan, april '56,  
Brands'.



## Joseph Antoon 'Anton' Rooskens



### Joseph Antoon 'Anton' Rooskens

Horst 1906-1976 Amsterdam

'Penthouse', board 100,5 x 121,5 cm, gesigneerd  
en gedateerd '55.

Lit.: Ed Wingen, *Rooskens*, Venlo 1976, afb. pag.  
181.

Tent.: Amsterdam, Stedelijk Museum,

*Tentoonstelling Liga Nieuw Beelden*, mei-juni

1965; Amstelveen, Cobra Museum voor Moderne

Kunst, *Anton Rooskens - Hommage*, nov. 2006-

febr. 2007.



## Gerardus 'Geer' van Velde

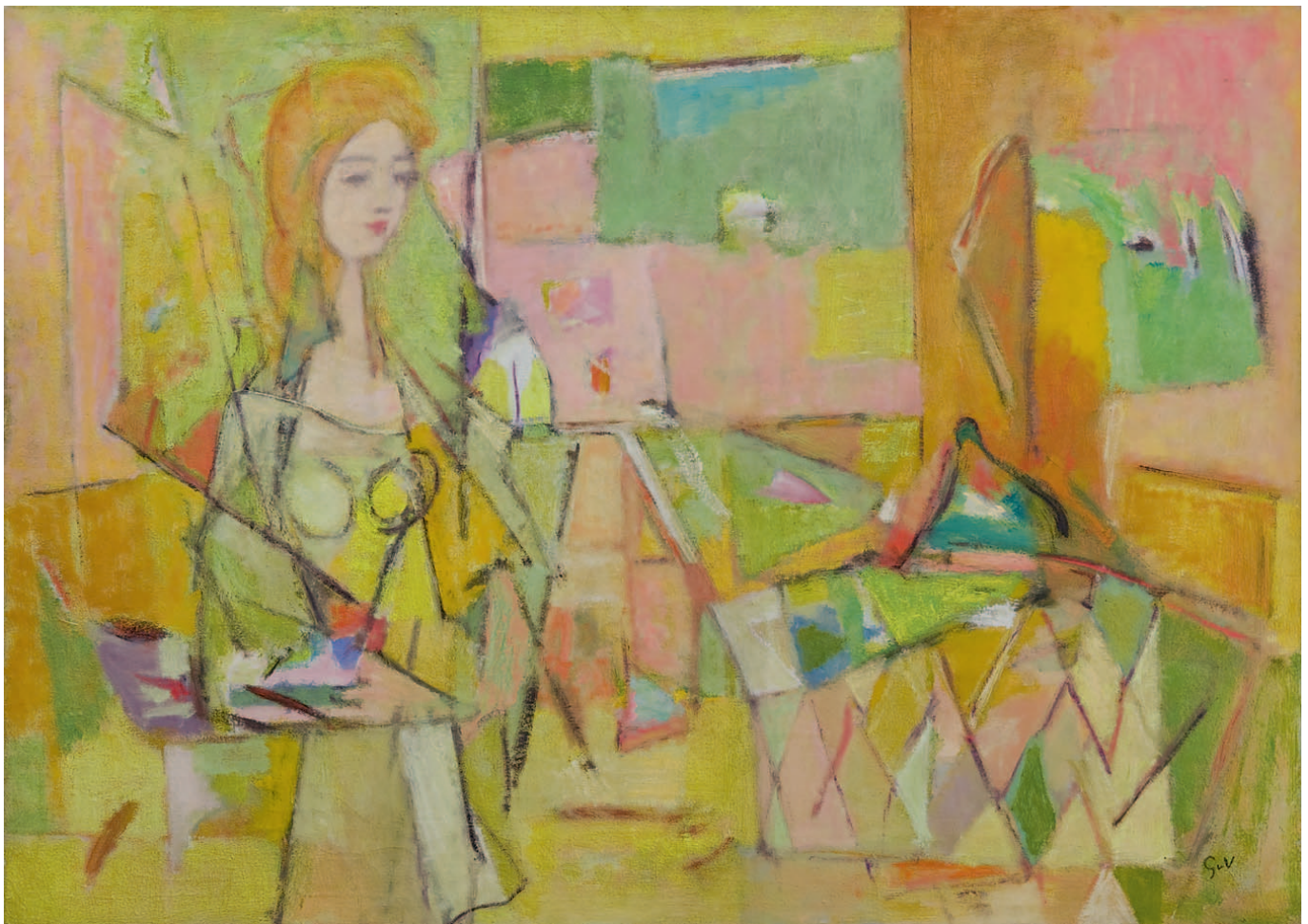
### Gerardus 'Geer' van Velde

Lisse 1898-1977 Cachan (Frankrijk)

*Zittende vrouw*, doek 64,9 x 92 cm, gesigneerd recto met initialen en verso voluit, en te dateren ca. 1943.

Herkomst: Galerie Adrien Maeght, Parijs; Kunsthandel Borzo, 's-Hertogenbosch.

Geer van Velde, Hollander van geboorte, woonde net als zijn broer Bram het grootste deel van zijn leven in Frankrijk. Eerst in Parijs, dan in Cagnes sur Mer (1938-1944) en vervolgens in Cachan. In het Zuid-franse Cagnes ontwikkelt Van Velde, ver van het woelige Parijse kunstleven, een geheel eigen vorm van abstractie, met het kubisme als uitgangspunt. Hij schildert de wereld van zijn atelier, al of niet met figuren, soms de buitenwereld, zeilbootjes op zee, samengebracht in lijnen, gekleurde vlakken en hier en daar een herkenbare vorm. Zoals andere Nederlanders vóór hem wordt hij getroffen door de helderheid van het zuidelijke licht. De essentiële weergave daarvan wordt de leidraad in zijn werk, ook als hij in 1944 verhuist naar het noorden van Frankrijk en zich concentreert op verstilde composities in koele kleurstellingen. Van Velde maakt als het ware het licht tastbaar, zoals het vorm geeft aan voorwerpen en de ruimte daaromheen. Het werk hieronder balanceert op de rand van abstractie en figuratie, en stamt uit zijn Zuid-franse periode. De figuur, badend in warm zonlicht, is in het atelier omgeven door voorwerpen die de schilder vertrouwd zijn en hun dynamiek krijgen in een vrij spel van lijnen en vlakken. De schilder gaat steeds bedachtzaam te werk. *'Soms spendeer ik dagen of weken zittend voor het doek, voordat ik het durf aan te vallen...'*, moet hij eens gezegd hebben. Pas als het idee van het schilderij helemaal vorm had gekregen begon hij te schilderen.





## Constant (Constant Anton Nieuwenhuijs)

Constant (Constant Anton Nieuwenhuijs)

Amsterdam 1920-2005 Utrecht

*Drie Muzikanten*, aquarel 35,8 x 33,3 cm,

gesigneerd en te dateren ca. 1985.

Annotatie: 'voor Istvan ter herinnering aan mijn 65ste verjaardag'.

**'De grote nonstop-happening die wij te verwachten hebben wanneer de creatieve potentie van de gehele mensheid eenmaal ontketend wordt, zal het aangezicht van de aarde net zo ingrijpend veranderen als de organisatie van de productie-arbeid dit gedaan heeft sinds het Neolithicum. Het tijdperk van de Homo ludens ligt voor ons'.**

– Constant



Een orkestje speelt. In vage krijtcontouren en oranje- en roodtinten aquarel zijn de muzikanten, hun instrumenten en de ruimte verbeeld. De instrumenten – viool, contrabas en waarschijnlijk een cymbaal – zijn het sterkst aangezet, als vormen zij het hart van de voorstelling. De kunstenaar, Constant, hield van muziek: hij zong, en speelde viool, mandoline, gitaar en cymbaal. Wellicht speelde hij hier zelf, op zijn verjaardag, en was ook de in de annotatie genoemde Istvan een van de muzikanten.

Eugène Brands was de dromer binnen de Cobra-groep (zie pag. 46, 47), Constant de ideoloog en visionair. Samen met Christian Dotremont was hij de belangrijkste theoreticus van dit kunstenaarscollectief. Na Cobra wijdde Constant zich twintig jaar lang aan het New Babylon-project. Hij was de architect van deze utopische maatschappij zonder arbeid, waardoor de mens een 'homo ludens' zou kunnen zijn, en tot creativiteit en vrijheid kon komen. In de jaren '70 begint hij weer te schilderen, maar anders dan in de Cobra-tijd: niet meer spontaan en vanuit experiment, improvisatie en strijd, maar langzaam en bedachtzaam, filosofisch en literair. Het lot van de mens speelt ook in deze periode een grote rol in zijn werk, evenals muziek, en de liefde voor mens en dier. Geïnspireerd door oude meesters als Velasquez, Titiaan en Delacroix toont Constant zich dan een waar colorist. Hij schildert in een figuratieve stijl en glacerend, waardoor de werken een intense diepte en gloed in kleur krijgen. De voorstellingen zijn steeds subtiel van toon en – geheel in de coloristische traditie – zacht in de belijning: de kleur geeft de vorm aan.

## Jan Jozias Henderikse



Jan Jozias Henderikse

Delft 1937

*Zonder titel*, paneel 39 x 49 cm, gesigneerd en te dateren ca. 1956-1958.

## Willibrordus Joseph 'Will' Leewens

Willibrordus Joseph 'Will' Leewens

Den Haag 1923-1986

*Compositie*, gemengde techniek op board

47,4 x 78,4 cm en te dateren jaren '60.





## Corneille ('Corneille' Guillaume Beverloo)



### Corneille ('Corneille' Guillaume Beverloo)

Luik (België) 1922-2010 Auvers-sur-Oise (Frankrijk)  
*Éveil des Oiseaux*, doek 72,8 x 115,8 cm,  
gesigneerd en gedateerd '64.

Annotatie verso: 'Éveil des Oiseaux, Corneille '64'.  
Herkomst: rechtstreeks van de schilder gekocht

door Alexander Orlov voor de Peter Stuyvesant  
Collectie, 1964, PSC inv.nr. 03.07.01; veiling  
Sotheby's Amsterdam, *The BAT Artventure  
Collection formerly known as The Peter  
Stuyvesant Collection*, 8 maart 2010, lotnr. 67.

Lit.: Harry Abrams, Hans Jaffé e.o., *Adventure in  
Art. An International Group of Art Collections in  
Industrial Environments*, Milaan/Amsterdam 1970,  
pag. 127 (met afb. in kleur); Claude Michel Cluny,  
*Corneille*, Parijs 1992, afb. in kleur pag. 123;  
tent.cat. Amstelveen, Cobra Museum, *Corneille.  
Some of these Days*, 2007, afb. in kleur pag. 24.  
Tent.: Parijs, Musée du Louvre, *Le Musée dans  
l'Usine: collection Peter Stuyvesant*, sept.-nov.  
1966; Quebec, Canada, Quebec Museum (reizende  
tentoonstelling), *The Art Gallery in the factory/  
Le Musée dans l'Usine*, 1968-1971; Amsterdam,  
Stedelijk Museum, *Kunst Werk: Internationale  
moderne kunst in de industriële werkomgeving,  
een meer dan 30-jaar durend experiment/Art  
Works: International modern art in the industrial*

*working environment, an experiment over more  
than thirty years*, dec.1991-febr.1992;  
Amstelveen, Cobra Museum, *Corneille overzicht  
1947-1997*, voorjaar 1997; Amstelveen, Cobra  
Museum, *Corneille. Some of these Days*, juni-  
sept. 2007.

Corneille, vooral bekend om zijn vrolijk gekleurde, blijde voorstellingen met vogels, vissen en vrouwen, behoorde in 1948 met onder anderen Karel Appel en Constant tot de oprichters van Cobra. De toen jonge kunstenaar verlangde, zoals eens verwoord, naar een 'nieuwe poëtische en zuivere schilderkunst in een zuivere taal'. Zijn inspiratie vond hij in de natuur, bij de inlandse culturen van Afrika en Zuid-Amerika, en – via geestverwante Deense schilders als Asger Jorn en Carl-Henning Pedersen – in de Scandinavische mythologie en volkskunst.

Afrika is vanaf de jaren '50 een grote inspiratiebron. In 1948 maakt Corneille zijn eerste reis naar dit continent en is hij in Tunesië. In de jaren daarna bezoekt hij Algerije (1949, 1951), en doorkruist hij Afrika van west naar oost met een tocht van Senegal tot Kenia (1956-1957). Kort daarop begint hij met het verzamelen van Afrikaanse 'primitieve' kunst; hij zal in de loop der jaren een indrukwekkende collectie etnografica opbouwen. De geometrische decoratiepatronen, de vitale kleurenrijkdom en primaire uitdrukkingvormen van de verschillende Afrikaanse bevolkingsgroepen maakten grote indruk op de kunstenaar. Geïnspireerd door de Afrikaanse stedenbouw en natuur schildert Corneille in de jaren '50 abstracte composities bestaande uit een grillige verstrengeling van hoekige vormen, cirkels en lijnen. In de jaren '60 wordt de massa doorbroken: de vormen maken zich los en het intense coloriet van de Cobraperiode keert terug. Bovenstaand schilderij is uit laatstgenoemde periode, met krachtige, felgekleurde vormen die als tekens en oersymbolen boven de lichte ondergrond zweven.



## 'Theo' Wilhelm Wolvecamp

### 'Theo' Wilhelm Wolvecamp

Hengelo (Ov.) 1925-1992 Amsterdam

*Zonder titel*, doek 99,8 x 69,9 cm, gesigneerd

verso en te dateren 1977-1978.

Herkomst: rechtstreeks verworven van de kunstenaar door de vorige eigenaar.



Afbeelding pagina 43:

### 'Theo' Wilhelm Wolvecamp

Hengelo (Ov.) 1925-1992 Amsterdam

*Vrouw en vogel*, doek 110 x 94,9 cm, gesigneerd verso en te dateren ca. 1958.

Annotatie verso: 'vrouw en vogel, Wolvecamp'.

Herkomst: coll. Hans en Alice de Jong, Hengelo, rechtstreeks verworven van de kunstenaar.

Lit.: tent.cat. Eindhoven, Stedelijk Van Abbemuseum, *Jaap Wagemaker, Theo Wolvecamp, Jan Stekelenburg, Jef Diederer*, 1961, cat.nr. 20 (als 'Vogel en vrouw'); Hans Sizoo, Leo Duppen, Margot Welle, *Theo Wolvecamp*, Oss 2002, afb. in kleur pag. 117. Tent.: Eindhoven, Stedelijk Van Abbemuseum, *Jaap Wagemaker, Theo Wolvecamp, Jan Stekelenburg, Jef Diederer*, febr.-maart 1961.

**'Ik begin met een kleurvlak, met de materie; ik weet niet waar ik heen zal gaan. Ik improviseer, en tijdens de bijna automatische handeling van het schilderen begin ik me vrij te voelen.'**

– Theo Wolvecamp







## Christiaan 'Karel' Appel



### Christiaan 'Karel' Appel

Amsterdam 1921-2006 Zürich (Zwitserland)

*Twee figuren*, acryl op papier op doek

68,5 x 84,5 cm, gesigneerd en gedateerd '75.



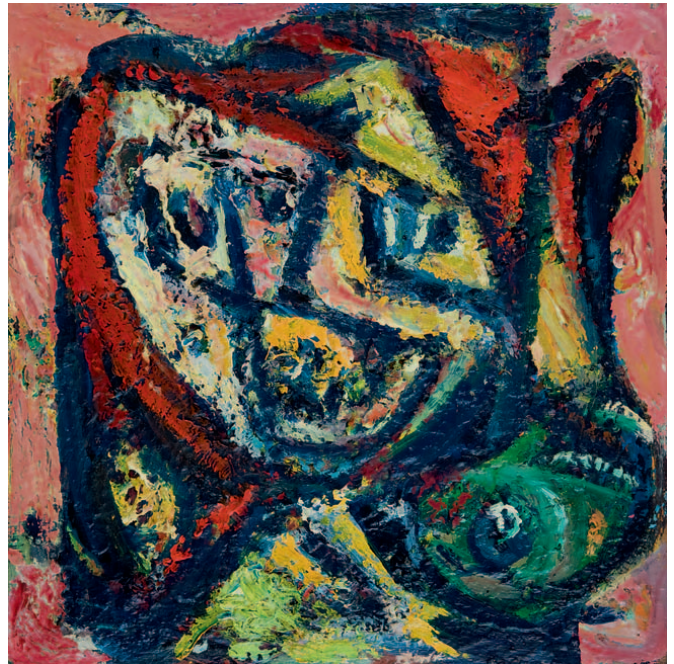
## 'Theo' Wilhelm Wolvecamp

'Theo' Wilhelm Wolvecamp

Hengelo (Ov.) 1925-1992 Amsterdam

*Zonder titel*, doek 40,2 x 40,2 cm, gesigneerd  
verso en te dateren ca. 1980.

Herkomst: rechtstreeks verworven van de  
kunstenaar door de vorige eigenaar.



## Joseph Antoon 'Anton' Rooskens



Joseph Antoon 'Anton' Rooskens

Horst 1906-1976 Amsterdam

*Figuur en vogel*, olie op papier op doek

61,8 x 48,2 cm, gesigneerd en gedateerd '61.

## Horst Antes



### Horst Antes

Heppenheim (Duitsland) 1936

*Paar in interieur*, potlood, krijt, inkt en gouache op papier 36,4 x 30 cm, gesigneerd en gedateerd 29.VII.64.

Herkomst: rechtstreeks verworven van de kunstenaar door de vorige eigenaar.

## Eugenius Antonius Maria 'Eugène' Brands

### Eugenius Antonius Maria 'Eugène' Brands

Amsterdam 1913-2002

*Polder*, doek 75,4 x 130,4 cm, gesigneerd en verso gedateerd 1976.

Annotatie verso: '17 Polder - 1976, Brands'.

Lit.: Willemijn Stokvis, Dolf Welling, *Eugène Brands*, Den Haag 1979, afb. pag. 44.





## Eugenius Antonius Maria 'Eugène' Brands



Eugène Brands, de poëet onder de Cobrakunstenaars, was een schilder die steeds weer gegrepen werd door het wonderbaarlijke in ons bestaan. Die de zichtbare werkelijkheid beschouwde als een kosmische verschijningsvorm die deel uitmaakt van wat hij 'Mystery, base of Universe' noemde. Brands maakt in Amsterdam de roerige Cobratijd mee. Na een periode van Cobramotieven als fabelwezens en vissen en een impulsieve schilderwijze werkte hij na 1961 in een lyrisch-abstracte stijl en ontstonden grote, vervloeiende kleurvormen. 'Panta rhei', alles stroomt, zou vanaf die tijd de overkoepelende benaming zijn voor zijn werk, dat de uitdrukking is van de pantheïstische levensvisie die Brands ontwikkelde. In 1967 ontdekte Brands de koe als inspiratiebron. In dat jaar geeft hij les aan de academie in Den Bosch, waar hij per trein naartoe reist. Hij schreef hierover: *'Aan het raam gezeten, trok daar het typisch Hollandse beeld aan mij voorbij, met de in het weiland liggende of grazende koeien. Op een bepaald moment drong het ineens tot mij door, dat het in feite, met hun dominante zwart-wit dessin, liggende ofwel lopende abstracte schilderijen waren... Althans zo zag ik het. De man die naast mij zat, en de 227 overige reizigers zagen koeien, melk, boter en kaas.'* Brands schilderde vanaf begin jaren '70 een aantal 'abstracte landschappen' waarin het zwart-witte vlekkenpatroon van de koeien centraal staat. De werken op deze pagina's behoren tot die serie.

### Eugenius Antonius Maria 'Eugène' Brands

Amsterdam 1913-2002

*De zomer*, gouache 39,7 x 54,7 cm, gesigineerd en gedateerd '75.

Annotatie verso: "'de zomer" 5935, 7 november 1975 - 3 €. Brands'.



## Hans van Hoek



### Hans van Hoek

Deurne 1947

*Bowl within a bowl*, doek 145 x 145 cm,  
gesigneerd en gedateerd '95-97 verso.

Annotatie verso: 'bowl within a bowl, H. v. Hoek,  
'95-97'.

Herkomst: rechtstreeks verworven van de  
kunstenaar door de vorige eigenaar.

Lit.: tent.cat. Den Bosch, Kunsthandel Borzo, *Hans  
van Hoek*, 2001, pag. 17 (met afb. in kleur).

Tent.: Den Bosch, Kunsthandel Borzo, *Hans van  
Hoek*, dec. 2001-jan. 2002.



## Erik Bart Andriesse



**Erik Bart Andriesse**

Bussum 1957-1993 Amsterdam

*Amaryllis*, gemengde techniek 49,7 x 66,5 cm.

**'Steeds hetzelfde beweren  
en toch niet oubollig worden  
vind ik een grote kwaliteit'.**

– Erik Andriesse

### **Erik Bart Andriesse**

Bussum 1957-1993 Amsterdam

*Amaryllis*, gouache 115 x 81 cm, gesigineerd  
en gedateerd 1986.

Annotatie: 'voor Remco van Erik'.

Herkomst: rechtstreeks verworven van de  
kunstenaar door de vorige eigenaar.

Lit.: Robert Jan Muller, *Eric Andriesse*, Zwolle  
2003, pag. 143, cat.nr. 124 (met afb.).



Deze gouache werd gebruikt voor een  
poster die voor 500 NS-treinstations werd  
gedrukt, in opdracht van de stichting PLINT  
(Eindhoven) en de Rijksdienst Beeldende  
Kunst, Den Haag, juli 1986. Op de poster  
staat het gedicht 'oponthoud' van Remco  
Campert.

# Klaas Gubbels



## Klaas Gubbels

Rotterdam 1934

Zonder titel, doek 130 x 200 cm, gesigneerd en gedateerd 1990.



# Index

op alfabet van de afgebeelde werken

Altink J.	9, 12, 13, 16
Andriessse E.B.	49
Antes H.	46
Appel C.K.	44
Barry E.C.	4
Benner G.	24
Bitter T.	28
Brands E.A.M.	36, 46, 47
Constant	39
Corneille	41
Dijkstra J.	11
Filarski D.H.W.	13
Gestel L.	8, 10, 15
Gubbels K.	50
Henderikse J.J.	40
Hoek H. van	48
Hussem W.F.K.	35
Kruyder H.J.	7, 17
Kuijten H.J.	22
Leewens W.J.	40
Lucebert	31, 32
Mondriaan P.C.	6
Nanninga J.	30
Ongenaë J.J.M.	29
Pechstein H.M.	19
Picasso P. (RUIZ Ψ)	33
Roëde J.	36
Rooskens J.A.	34, 35, 37, 45
Saverys A.	20, 21
Sluijters J.C.B.	9, 14, 22
Velde G. van	38
Wagemaker A.B.	16
Werkman H.N.	25, 26, 27
Wiegiers J.	18, 23
Wijngaardt P.T. van	20
Wolvecamp Th.W.	42, 43, 45

## bauhaus

De typografie in dit cahier werd gezet met het letterfont *ITC Bauhaus*, in 1975 ontworpen door Edward Benguiat en Victor Caruso. De eenvoudige geometrische vormen en rechte lijnen geven het font een strak en gedistingeerd karakter. Zij baseerden zich daarbij op het letterontwerp *universal* dat in 1927 was ontworpen door Herbert Bayer, toendertijd verbonden aan het beroemde Bauhaus in Dessau. Dit opleidingsinstituut ontwikkelde nieuwe revolutionaire ideeën en methoden om architectuur, beeldhouwkunst, schilderkunst, vormgeving, reclame en techniek vergaand te integreren ten dienste van de productie van betere en mooiere massagoederen. Bayer studeerde van 1921-1925 aan het Bauhaus, waar hij o.a. les kreeg van Wassily Kandinsky. In 1925 werd Bayer door Walter Gropius aangesteld als hoofd 'Typographie und Werbegestaltung' (typografie en reclamevormgeving). In die hoedanigheid bestreed hij het gebruik van hoofdletters aan het begin van een zin, eigenaam en zelfstandig naamwoord. Het gebruik van uitsluitend kleine letters was volgens hem veel economischer. In 1927 ontwierp hij dan ook een universeel, schreefloos lettertype, dat alleen uit kleine letters bestond en dat voor altijd aan het Bauhaus-instituut verbonden zou zijn. De *Bauhaus* kende in de jaren zeventig en tachtig van de vorige eeuw een ware revival en werd o.a. toegepast in logo's voor Atari Computers en Playmobil. Maar ook bij hedendaagse ontwerpers staat zij weer volop in de belangstelling.

Lit.: Edward M. Gottschall, *Typographic Communications Today*, New York 1989, pag. 32-35 (met afb.).

## Colofon

### Samenstelling en eindredactie

Mariëtte Simonis, Emilie Snellen

### Tekst

Constance Moes, Nina Wevers

### Kunsthistorisch onderzoek

Constance Moes, Nina Wevers, Christiaan Lucht

### Bewerking

Teo van den Brink, Joke Buunk, Irene Schaafsma

### Ontwerp en lay-out

Mart. Warmerdam, Haarlem

### Assistentie lay-out

Jelle Henze, Utrecht

### Adviezen

Paul Mertz, Amsterdam

### Fotografie, lithografie en druk

Drukkerij Waanders, Zwolle

### Bindwerk

Epping Boekbinders, Woerden

© 2010 Simonis & Buunk Kunsthandel, Ede, Nederland

[www.simonis-buunk.nl](http://www.simonis-buunk.nl)

Volg ons ook op   

Onze website is een naslagwerk. Met actuele informatie en een doeltreffende vindfunctie. Onze uitgebreide collectie valt op zes manieren te zien: kunstenaar, trefwoord, onderwerp, stroming, prijsklasse en materiaal. Met foto, biografie, beschrijving en prijs.

Lid Federatie TMV, Cinoa, VHOK

